



---

CONSIGLIO  
REGIONALE  
DEL VENETO

---



## **UNA NUOVA SPECIE: LE “DEMOCRAZIE RADICALIZZATE”**

**Uno sguardo di lungo periodo dopo la  
“fine della fine della storia”**

17 aprile 2023



## La domanda a cui rispondere

- I governi della 'Seconda repubblica' sono una riedizione del "trasformismo storico"?  
(1852: connubio Rattazzi-Cavour)  
(1882-1913: De Pretis, Crispi, Giolitti)
- Oppure discendono da profonde, radicali e inattese trasformazioni delle democrazie contemporanee?



## Domanda ancora più attuale oggi

- dopo il Covid (2020-21);
- nel corso della guerra in Ucraina (forse la più importante da 70 anni).



## Un altro modo di porre la stessa domanda

- Perché in Italia tutti i tentativi di riforma istituzionale sono falliti?
- Perché le riforme elettorali non hanno mantenuto la promessa di una maggiore efficienza istituzionale?

### **Forse era sbagliata la diagnosi:**

- 1) democrazia inefficiente vs. democrazia maggioritaria;
- 2) fuori tempo massimo, la storia aveva cambiato strada;
- 3) effetti impreveduti del 1989 e della globalizzazione.



## Uno sguardo fuori di casa

- Oggi numerose democrazie si sono radicalizzate: polarizzazione, frammentazione, volatilità elettorale, astensionismo, instabilità governativa.

Esempi:

Stati Uniti, Inghilterra, Spagna, Francia, Germania, Grecia, Austria, Ungheria, Polonia, Brasile, Cile, Venezuela.

- Differenza prima e dopo 1989: dallo schiacciamento forzoso di tutte le fratture sull'asse dx/sx all'insoddisfazione per il rendimento democratico.
- Fallimento della previsione sulla diffusione delle democrazie moderate.



Ergo, adottare un principio di precauzione: minimizzare il rischio maggiore (minimax)

Il caso del primo turno delle elezioni presidenziali francesi (23/04/2017)

Emmanuel Macron  
8.656.346; 24,0%

Marine Le Pen  
7.678.491; 21,3%

François Fillon  
7.212.995; 20,0%

Jean-Luc Mélenchon  
7.059.951; 19,6%

Domanda: cosa sarebbe accaduto se al primo turno fossero stati in testa Marine Le Pen e Jean-Luc Mélenchon?



## Se gli appontamenti fatti nel secondo turno fossero stati già operativi al primo turno?

Un esperimento controfattuale: il primo turno delle elezioni presidenziali francesi anticipando gli appontamenti avvenuti al secondo turno:

Emmanuel Macron	24,0%
Marine Le Pen (21,3% ) + Debout La France (3,6%)	24,9%
François Fillon	20,0%
Jean-Luc Mélenchon (19,6%) + Part. Socialista (4,8%)	24,4%

Domanda: cosa sarebbe successo al secondo turno?



## E nel 2020 cosa è accaduto?

Basta controllare le possibili somme algebriche, al primo turno, di:

- destra
- centro
- sinistra





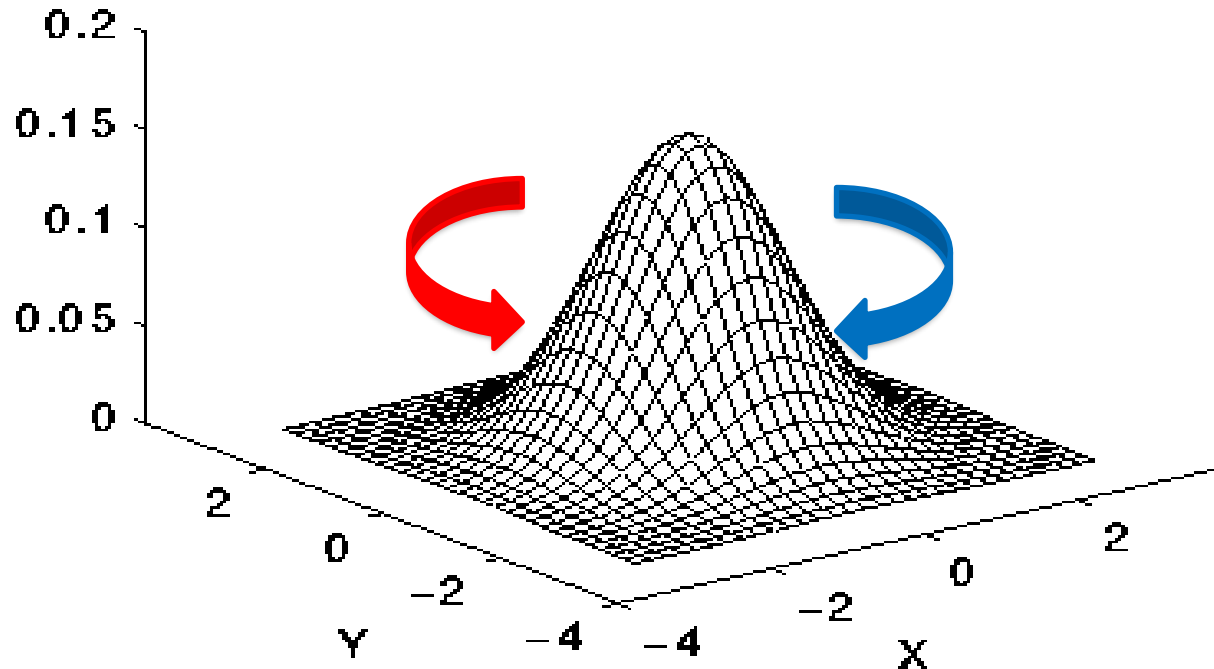
## Il modello di Antony Downs (1957)

- spazio politico unidimensionale dx/sx strutturato da partiti inclusivi;
- distribuzione normale (“gaussiana”) delle preferenze;
- competizione centripeta verso il centro;
- sistemi elettorali maggioritari.



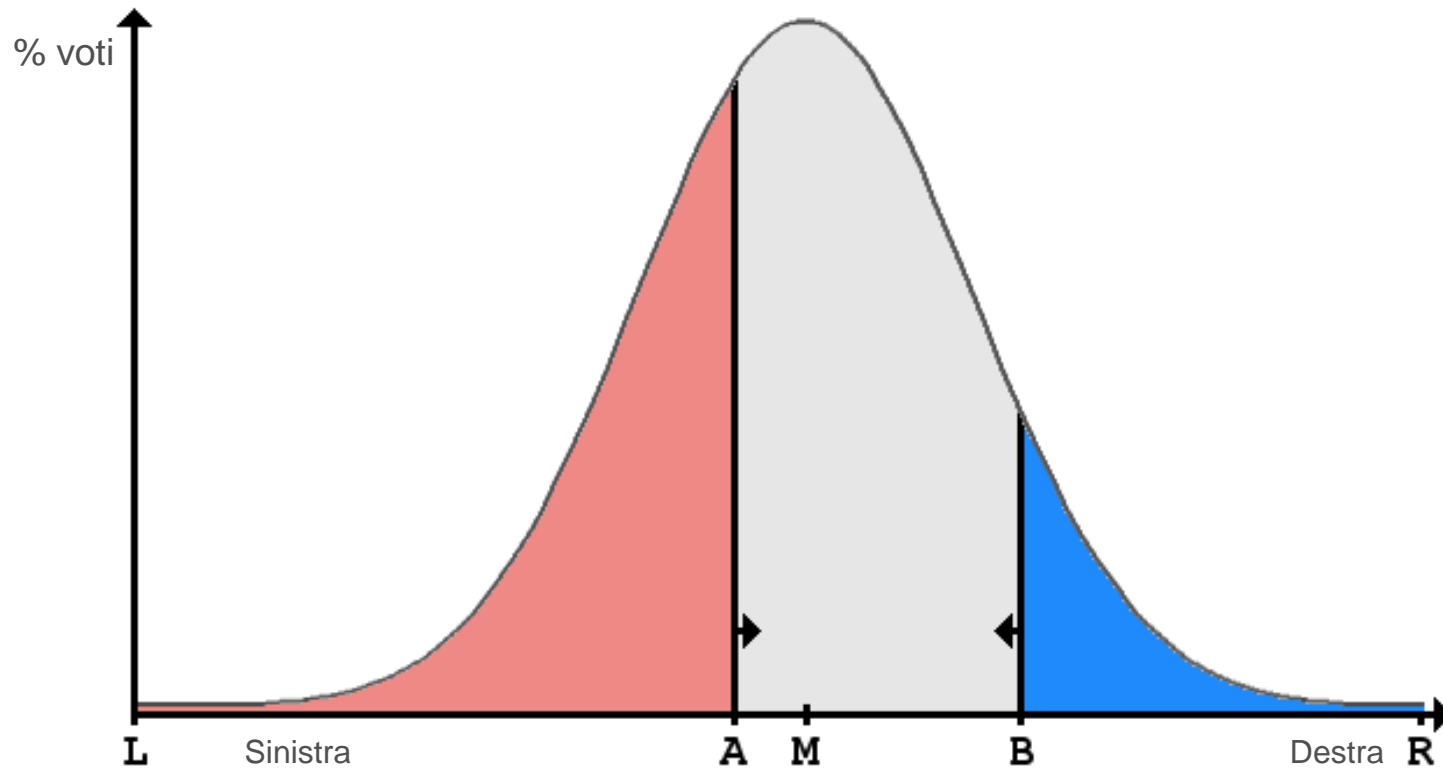
## Il ruolo dei partiti forti (pigliatutto)

Forzano le molteplici preferenze degli elettori allineandole lungo il solo asse destra/sinistra.





## Spazio politico unidimensionale (e unimodale) con competizione centripeta



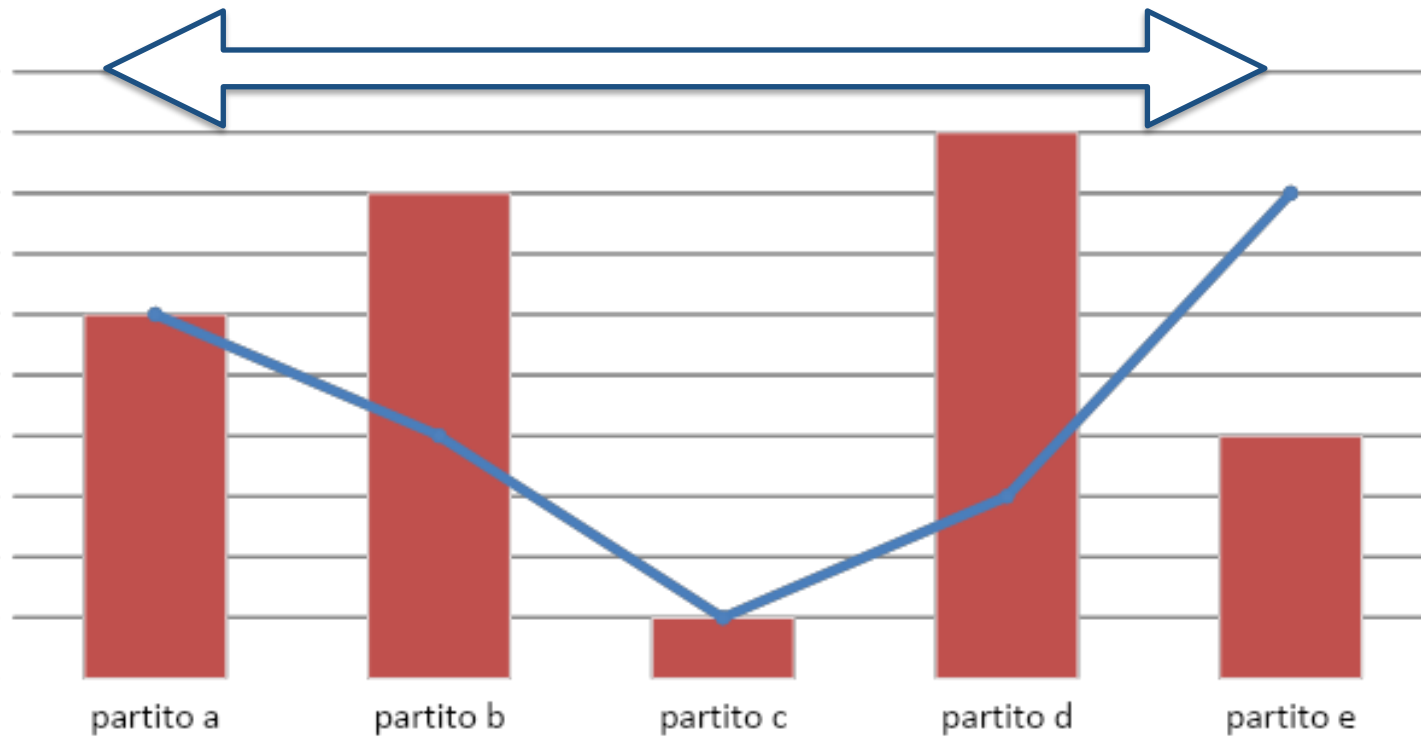


## Il modello di Lijphart (1968)

- spazio politico multidimensionale strutturato da partiti non inclusivi;
- distribuzione segmentata delle preferenze;
- competizione centrifuga;
- sistemi elettorali tendenzialmente proporzionali.

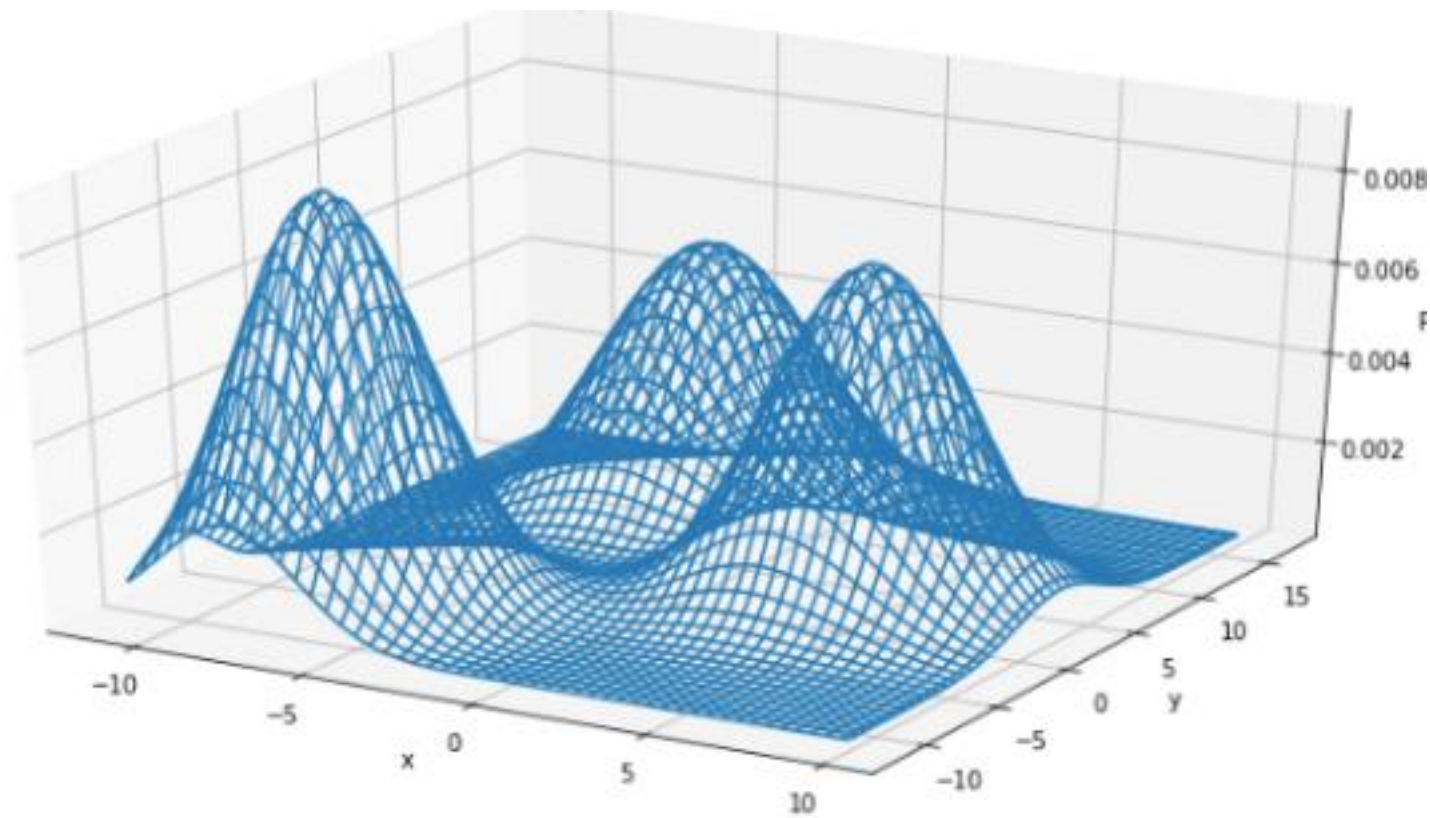


## Spazio politico unidimensionale (ma plurimodale) con competizione centrifuga





## Spazio politico multidimensionale (e plurimodale) con competizione centrifuga in assenza di partiti forti





## I due modelli a confronto (1)

- sistema elettorale maggioritario ovvero sistema proporzionale;
- sistema a due partiti ovvero sistema pluripartitico;
- potere esecutivo in governi monopartitici ovvero in ampie coalizioni multipartitiche;
- dominio dell'esecutivo sul legislativo in entrambi i casi;
- sistema degli interessi coordinato dai partiti oppure conflitto pluralistico via lobbies;



## I due modelli a confronto (2)

- decentramento federale ovvero centralizzazione dello stato;
- potere legislativo in una sola camera ovvero ripartizione del potere legislativo in due camere;
- costituzione che può essere cambiata dalla semplice maggioranza parlamentare ovvero costituzione che può essere modificata solo da maggioranze qualificate;
- ruolo più o meno forte delle corti costituzionali.





## Tentativi di riforma costituzionale

- Revisione legge elettorale (1953)
  - Commissione Bozzi (1983)
- — — —
- Commissione De Mita – Iotti (1993)
  - Comitato Speroni (1994)
  - Commissione D'Alema (1997)
  - Riforma Berlusconi (2005) – referendum 2006
  - Riforma Renzi-Boschi (2016) - referendum 2016



## Questione aperta

# COSA CAMBIA IN ITALIA TRA 2006 E 2022?



## Le elezioni politiche ed europee dal 2006 al 2022

Liste	Elezioni							
	Pol 2006	Pol 2008	Eur 2009	Pol 2013	Eur 2014	Pol 2018	Eur 2019	Pol 2022
Federazione della Sinistra Verdi	8,2	3,1	3,4	2,3	4,0	3,4	1,7	3,6
Sinistra Ecologia Libertà Di Pietro - Italia dei Valori +Europa	2,1	4,4	3,1	3,2	0,9	0,6	2,3	
Partito Democratico	2,3	8,0			0,7	2,6	3,1	2,8
Altri CS	31,3	33,2	26,1	25,4	40,8	18,8	22,7	19,1
<b>Totale area di CS</b>	<b>6,0</b>	<b>3,0</b>	<b>3,5</b>	<b>1,2</b>	<b>0,5</b>	<b>2,5</b>	<b>1,4</b>	<b>1,1</b>
Ncd-Udc-Area Popolare Altri Centro	49,8	43,7	44,1	32,1	46,9	27,8	31,2	26,6
<b>Totale area di Centro</b>	<b>6,8</b>	<b>5,6</b>	<b>6,5</b>	<b>10,6</b>	<b>5,1</b>	<b>1,3</b>	<b>0,3</b>	<b>0,9</b>
Forza Italia	6,8	5,6	6,5	1,8	4,4	1,3		0,9
Lega Nord				8,8	0,7		0,3	
Fratelli d'Italia	36,1	37,4	35,3	21,6	16,8	14,0	8,8	8,1
Altri CD	4,6	8,3	10,2	4,1	6,2	17,4	34,3	8,8
<b>Totale area di CD</b>	<b>2,3</b>	<b>4,5</b>	<b>3,8</b>	<b>2,2</b>		<b>1,3</b>	<b>0,5</b>	
Movimento 5 Stelle								
Azione-Italia Viva				25,6	21,2	32,7	17,1	15,4
Altri	0,5	0,5		2,0	0,2	1,2	1,3	6,4
<b>Totale altri</b>	<b>0,5</b>	<b>0,5</b>		<b>27,5</b>	<b>21,3</b>	<b>33,8</b>	<b>18,4</b>	<b>29,6</b>
<b>TOTALE LISTE</b>	<b>100,0</b>	<b>100,0</b>	<b>100,0</b>	<b>100,0</b>	<b>100,0</b>	<b>100,0</b>	<b>100,0</b>	<b>100,0</b>
Affluenza alle urne	83,6	80,5	66,5	75,2	58,7	72,9	56,1	63,8



## Cambiamenti nelle democrazie occidentali

### Non politici:

- globalizzazione economica
- sovranità limitata in politica economica
- information technology + internet
- immigrazione, sicurezza

### Politici:

- declino dei partiti
- delegittimazione delle autorità tradizionali
- radicalizzazione anti-establishment
- valori radicali vs. valori tradizionali
- nuovi partiti/movimenti politici



## Le promesse non mantenute (alla base dello scambio tra governanti e governati)

- maggiore sicurezza
  - maggiore benessere
- 
- maggiore efficienza
  - minore elefantiasi legislativa
  - maggiore sviluppo
  - riduzione dei divari territoriali
  - riduzione delle tasse
  - maggiore equità



## Una storia di crescita con due code

### Tasso di crescita medio annuo del PIL

	1870-1896	1896-1992	1992-2010*
<b>ITALIA</b>	0,6	2,4	0,5
<b>FRANCIA</b>	1,4	2,0	1,0
<b>GERMANIA</b>	1,5	1,9	1,2
<b>REGNO U.</b>	1,1	1,4	1,8
<b>SPAGNA</b>	1,0	2,2	1,6
<b>USA</b>	1,4	2,0	1,5

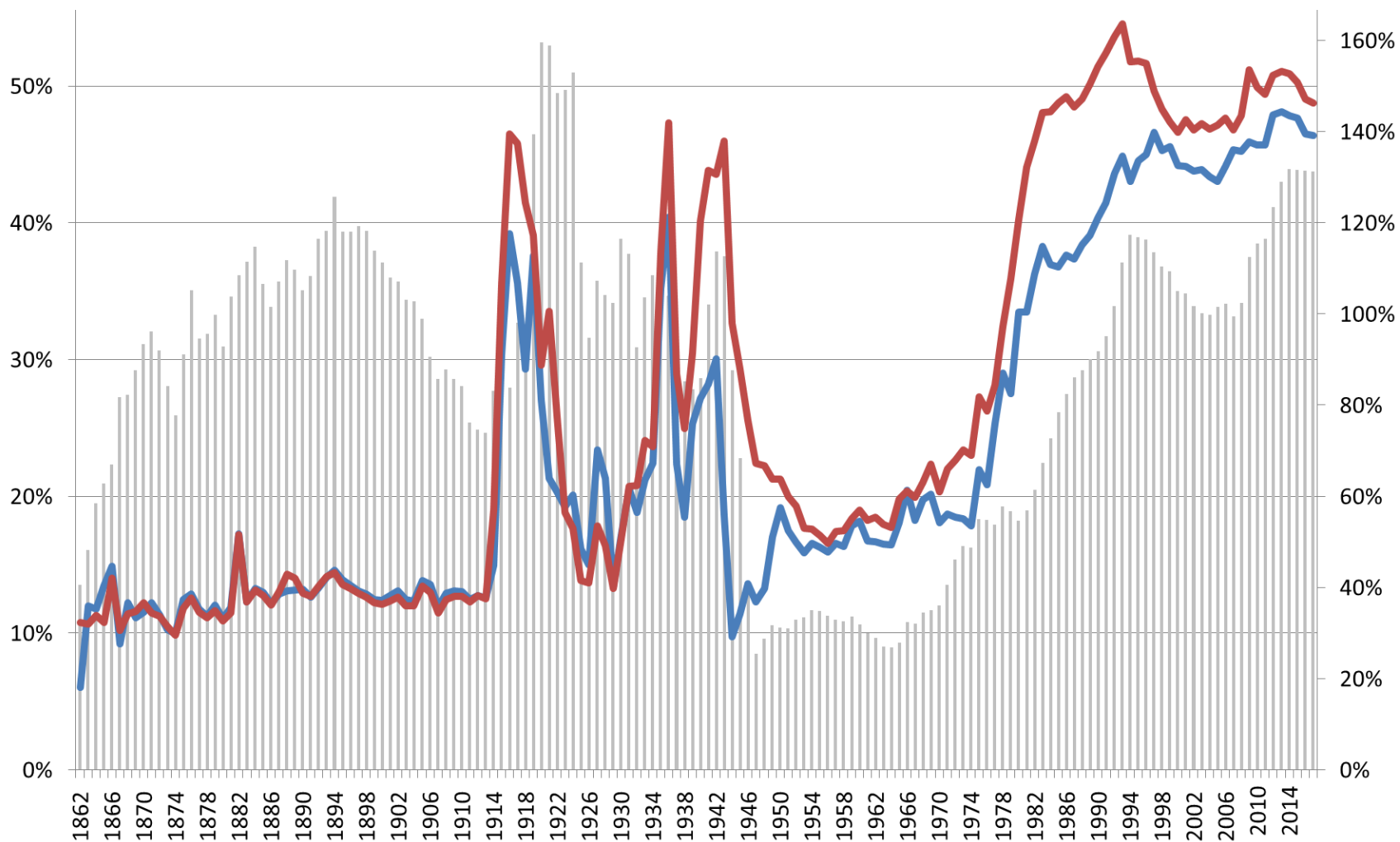


## Pil per abitante: Italia verso USA, UK, Germania

ANNO	IT/USA	IT/UK	IT/GER
1950	31,2%	43,8%	71,3%
1973	63,7%	88,4%	80,8%
1980	70,8%	101,7%	85,5%
1995	71,1%	97,9%	89,4%
2007	62,7%	85,1%	96,2%
2016	51,4%	71,6%	77,2%



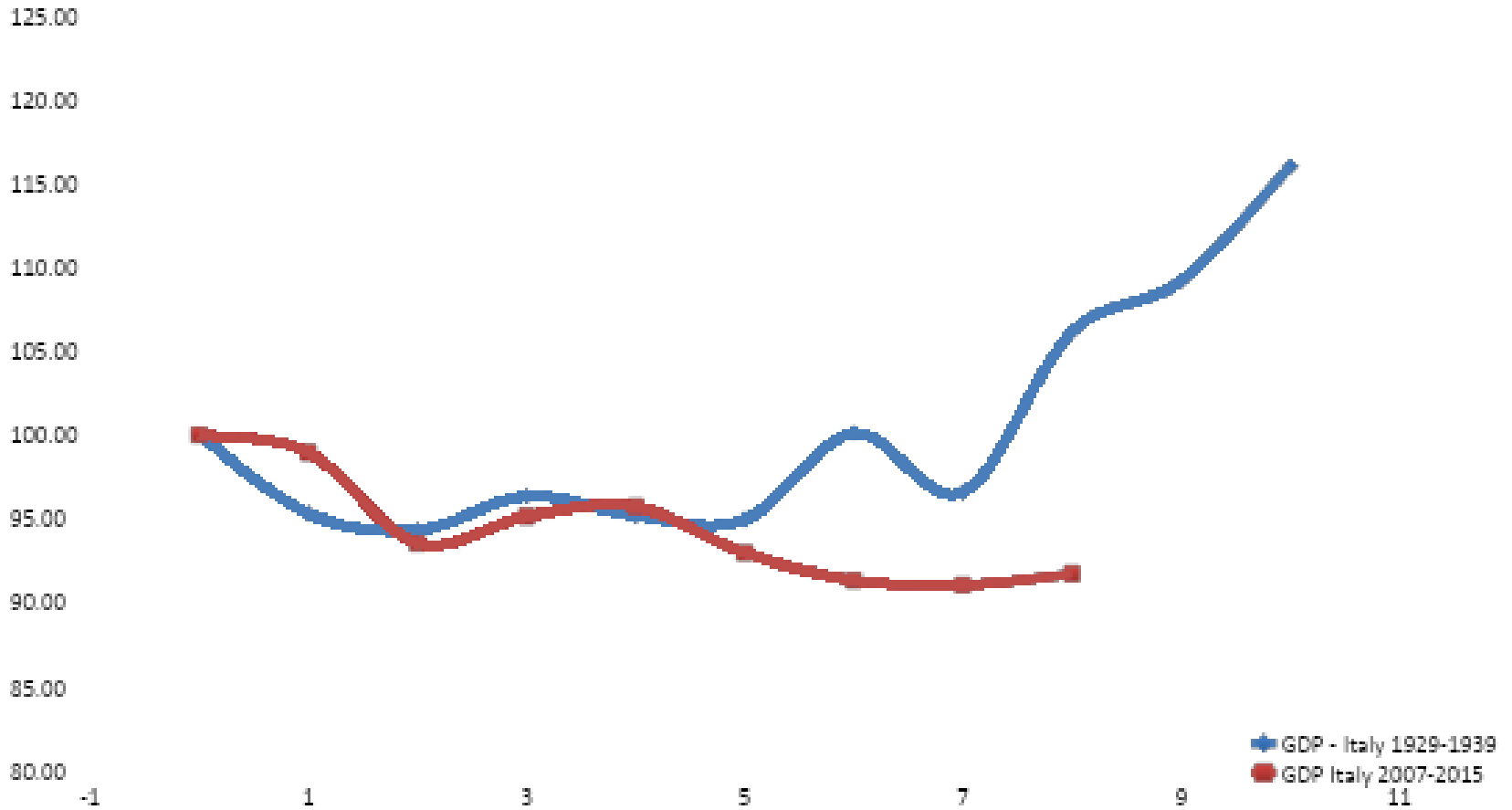
## Dal 1913 mai un bilancio in pareggio







## La più grave crisi della nostra storia





# La proliferazione del mondo Big Data: le nuove imprese

<b>INFRASTRUCTURE</b> <b>HADOOP ON-PREMISE</b> cloudera Hortonworks MAPR Pivotal IBM InfoSphere bluedata jethro <b>HADOOP IN THE CLOUD</b> AWS Microsoft Azure Google Cloud IBM InfoSphere <b>STREAMING / IN-MEMORY</b> AWS databricks Striim Confluent GridGain BRUNNABLE dataArtisans hazelcast TERRACOTTA KX FASTDATA WallarooLABS			<b>ANALYTICS</b> <b>DATA ANALYST PLATFORMS</b> Microsoft Pentaho Alteryx Digital Reasoning QVAVUS AYASDI ATTIVO Datameer Quid Incofira interJana ClearStory Origami ENDOR MODE Bottlenose twichboard <b>DATA SCIENCE PLATFORMS</b> IBM KNIME dataiku DOMINGO rapidminer CONTINUUM ALGORITHMIA DATAWATCH SAS			<b>APPLICATIONS - ENTERPRISE</b> <b>SALES</b> InsideSales.com conversica clari aviso tact.ai fusejrmachines TROOPS <b>MARKETING - B2B</b> RADIUS App Annie EVERSTRING Lattice HMTGO sense tubular DataFiz mpe <b>MARKETING - B2C</b> Zeta bloomreach SendGrid BlueYonder (PERSADO) Kafura ACTIONIQ SAILTHRU BLUECORE QUANTIFIND mparticle Amperio amperio STRATAMON Simon Lytix <b>CUSTOMER SERVICE</b> MEDALLIA zendesk CLARABRIDGE Gainsight NGDATA DigitalGenius ahni! AUTOMAT frame.ai Cyma INTERCOM CaWDesk					
<b>NoSQL DATABASES</b> Google Cloud AWS ORACLE Microsoft Azure mongoDB MarkLogic CERSIPRE DATASTHX ArangoDB Couchbase redislabs SCYLLA <b>NewSQL DATABASES</b> SAP Clustrix Pivotal Cockroach LABS MEMSQL InfluxDB Oracle Kogniton Pivotal clusdata splice paradigms <b>GRAPH DBs</b> Amazon Neptune IBM Data Warehouse Systems Oracle Action OracleGraph Exasol dremio <b>MPP DBs</b> Vertica Amazon Redshift Microsoft Azure Snowflake <b>CLOUD EDW</b> AWS Google Cloud Microsoft Azure Snowflake			<b>BI PLATFORMS</b> Microsoft AWS SAP Wave Analytics looker AT SCALE GoodData MicroStrategy <b>VISUALIZATION</b> Tableau SAP Qlik Qlik Sense ZEPH SCHIOLA plotly CHARTIO FOCUS FOOD <b>MACHINE LEARNING</b> AWS Google Cloud H2O DataRobot gamalon ELEMENT VIZENZE YERSIVE mya uncommon casetext			<b>HUMAN CAPITAL</b> Entelo hiQ digster <b>LEGAL</b> RAVEL Great <b>FINANCE</b> Anaplan ZUORO TRADESHIFT <b>ENTERPRISE PRODUCTIVITY</b> slack luminate ORACLE Diigo butter.ai Kasisto <b>BACK OFFICE AUTOMATION</b> UiPath <b>SECURITY</b> TANUM ILLUMIO StackPath ANOMAL Trend Micro VECTRA Datto DATASOFT DATASOFT SIFT SCIENCE SANSI SECURE Bluebird Rapid7 feedzai CyberArk					
<b>DATA TRANSFORMATION</b> Talend Pentaho Alteryx Tamr StreamSets UNIFI <b>DATA INTEGRATION</b> Informatica SAP Data Services Tealium Enigma Alamo ZALONI Stitch Import.io <b>DATA GOVERNANCE</b> IBM ScalPoint Collibra Alation <b>MGMT / MONITORING</b> New Relic Octio Rubik WAVEFRONT Dynatrace Splunk SignalFx Moogsoft PagerDuty Numiner			<b>COMPUTER VISION</b> Amazon Rekognition Clarifai Ever AI Deepomatic <b>HORIZONTAL AI</b> IBM Watson Cortana <b>SPEECH &amp; NLP</b> Twilio			<b>ADVERTISING</b> Criteo XAD MOAT theTradeDesk distillery <b>EDUCATION</b> Clever <b>GOVERNMENT</b> GridSmart <b>REAL ESTATE</b> Redfin Opndor VTS CREDI <b>FINANCE - INVESTING</b> Kenshik <b>FINANCE - LENDING</b> OnDeck Affirm <b>INSURANCE</b> Metromile					
<b>STORAGE</b> AWS Google Cloud Microsoft Azure PURE STORAGE ALLUDDO Qumulo COHERITY <b>CLUSTER SVCS</b> AWS Amazon EMR Docker Keen IO rainforest HESOSPHERE CoreOS <b>APP DEV</b> Lightbend <b>CROWD - SOURCING</b> Amazon Mechanical Turk Upwork figure eight scale HIVE <b>HARDWARE</b> Google TPU ARM GRAPHCORE MYTHIC NVIDIA <b>GPU DBs</b> Kinetico ARM SINGULARITY AZINGOR bryllyt PG-Stream			<b>SEARCH</b> Elasticsearch Oracle Kinetic <b>LOG ANALYTICS</b> Splunk Sumologic LOGGLY <b>SOCIAL ANALYTICS</b> Hootsuite Sprinklr <b>WEB / MOBILE / COMMERCE ANALYTICS</b> Google Analytics mixpanel Amplitude sumal Airtable RESCI SIGOPT granify custora			<b>EDUCATION</b> Knewton Clever <b>GOVERNMENT</b> GridSmart <b>REAL ESTATE</b> Redfin Opndor VTS CREDI <b>FINANCE - INVESTING</b> Kenshik <b>FINANCE - LENDING</b> OnDeck Affirm <b>INSURANCE</b> Metromile					
<b>CROSS-INFRASTRUCTURE/ANALYTICS</b> AWS Google Cloud Microsoft IBM SAP SAS 1010DATA VMware TIBCO TERADATA ORACLE NetApp syncsort MAPR cloudera											
<b>OPEN SOURCE</b> <b>FRAMEWORK</b> Hadoop Spark Flink YARN MESOS CDAP <b>QUERY / DATA FLOW</b> Spark SQL SLAMDATA <b>DATA ACCESS</b> Cassandra nifi mongoDB CouchDB SciDB riak HBASE <b>COORDINATION</b> Talend <b>STREAMING</b> Spark Flink kafka storm <b>STAT TOOLS</b> Scalalab Julia <b>AI / MACHINE LEARNING / DEEP LEARNING</b> TensorFlow theano Caffe PyTorch <b>SEARCH</b> Elasticsearch Solr <b>LOGGING &amp; MONITORING</b> ELK Stack kibana logstash Prometheus <b>VISUALIZATION</b> BeakerX Rodeo <b>COLLABORATION</b> Jupyter <b>SECURITY</b> Apache Ranger KNOX Sentry											
<b>HEALTH</b> Apple VALIDIC practicefusion fitbit GARMIN kinso <b>IOT</b> GE Digital Uptake thingworx helium samarsa			<b>FINANCIAL &amp; ECONOMIC DATA</b> Bloomberg Thomson Reuters Dow Jones S&P CAPITAL IQ CB Insights Xignite Quandl <b>AIR / SPACE / SEA</b> Orbital Insight Pigeon Airware AIRBOTICS Understarry Telusable DroneDeploy			<b>PEOPLE / ENTITIES</b> Acxiom Experian Epsilon InsideView Quantcast SAFEGRAPH CUEBIC A Radar			<b>LOCATION INTELLIGENCE</b> Foursquare Mapbox Inmapbox sense360 <b>OTHER</b> DATA.GOV Enigma CRUX		
<b>DATA SERVICES</b> Palantir QIITA fractal kaggle EXEL INNOVACUS			<b>INCUBATORS &amp; SCHOOLS</b> PLURALSIGHT DataCamp DataLite INSIGHT The Data Incubator			<b>RESEARCH</b> OpenAI facebook research MIRI VECTOR INSTITUTE AIZ					



## Che fare?

Il problema è come tenere assieme due agende:

- 1) l'agenda strutturale-istituzionale (lungo termine), con la quale si governa, si è accreditati internazionalmente, ma non si prendono voti e si perdono le elezioni;
- 2) l'agenda popolare (breve termine), con la quale si prendono voti ma non si è credibili sui mercati e sulla scena internazionale.



## La soluzione

# Simplex sigillum veri?

(No, magari...)



## Cosa è successo durante il Covid?

- 1) riunificazione (temporanea) delle due agende, bassa e alta;
- 2) rinascita di un bene comune minimo condiviso, la vita;
- 3) lo stato al primo posto, l'economia e i conti seguono;
- 4) rilegittimazione degli esperti (con molti problemi);
- 5) rilegittimazione dell'Europa e della dimensione sovranazionale;
- 6) difficoltà dei partiti politici, specie quelli populistici;
- 7) ruolo dei leader nelle istituzioni (stato, regioni, comuni);
- 8) più federalismo cooperativo al centro;
- 9) ruolo delle organizzazioni di rappresentanza degli interessi;
- 10) come convivere con la nuova specie: le democrazie radicalizzate.



## Questione aperta

**Effetti di breve periodo  
oppure di lungo periodo?**